

Un rallye en 4L ou une utilisation selon nos envies...
On a toujours besoin de pièce de rechanges et de quelques outils.
Mais voilà la place est chère !!! et si on les rangeait dans les places perdues.
Alors je vous propose une ptite astuce...
Suivez le guide !

J'ai rentré tout ça (sauf la pompe à eau et les sangles vertes) dans mes 2 sacoches.
Pour info, la pochette plastique contient tous les tutos correspondant aux pièces détachées avec la liste d'outils à utiliser. Quand on est pas très lucide après une journée de route, ça peut aider.



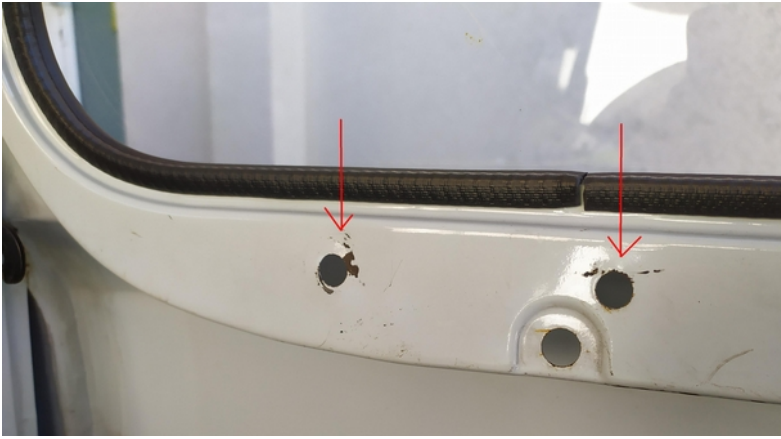
Et voici comment et où l'on range tout ça !



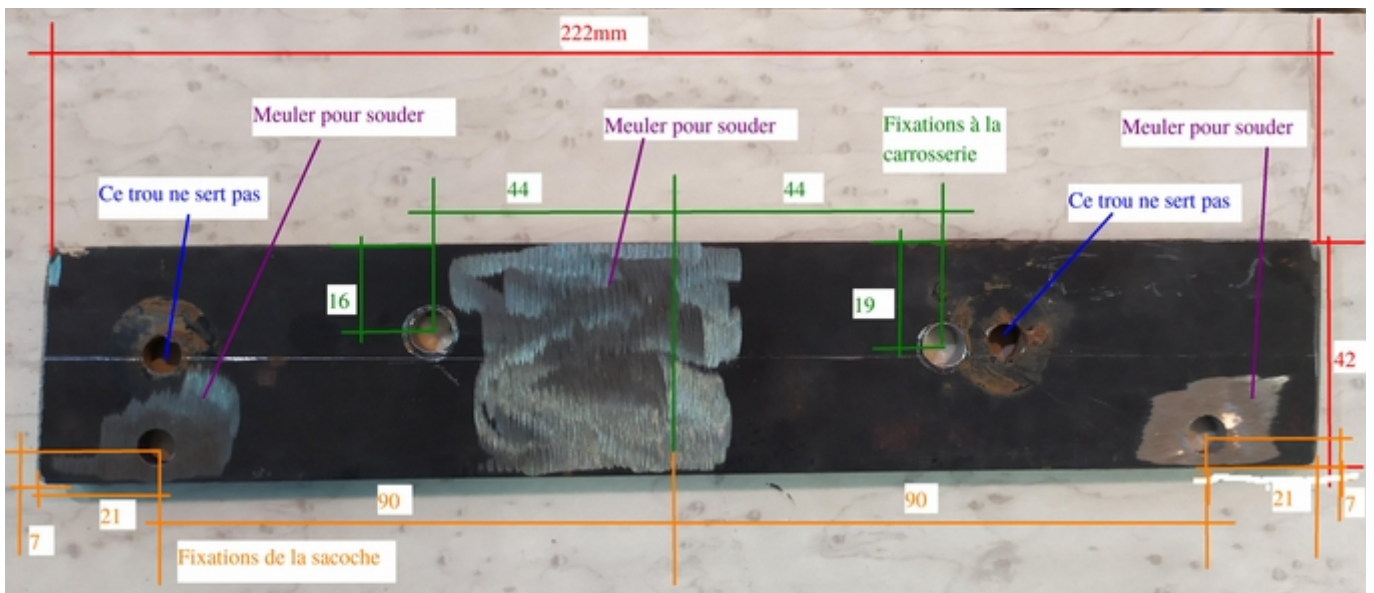
Il y aura donc 2 parties :
1) l'équipement de la place perdue
2) la réalisation des sacoches en cuir

1) L'équipement de la place perdue

On va utiliser les trous existants pour fixer les supports des sacs.

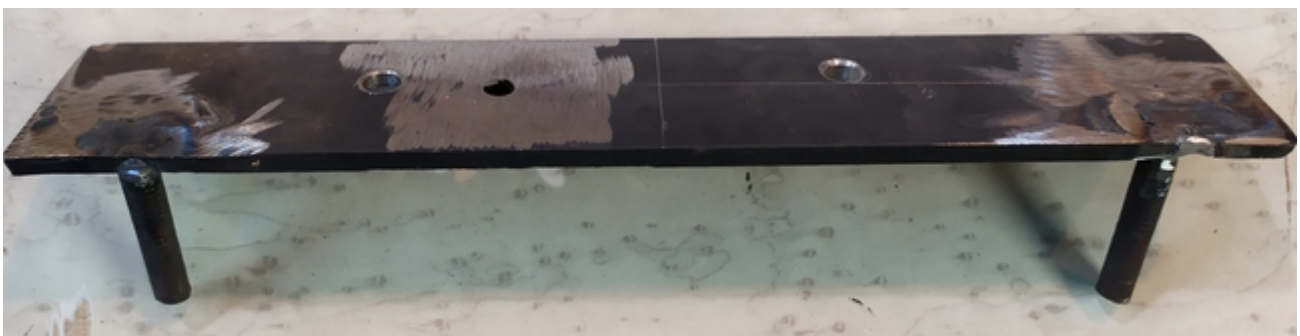


On va glisser une plaque de métal usinée derrière la tôle. Toutes les dimensions sont en mm.



Le diamètre des trous est de 6 mm.

2 tiges lisses (pas filetées car elles abîmeraient le cuir ou alors il faut meuler le pas de vis) de longueur 40mm et diamètre 6mm, serviront de support à la sacoche. Elles seront soudées (à l'arc dans mon cas).

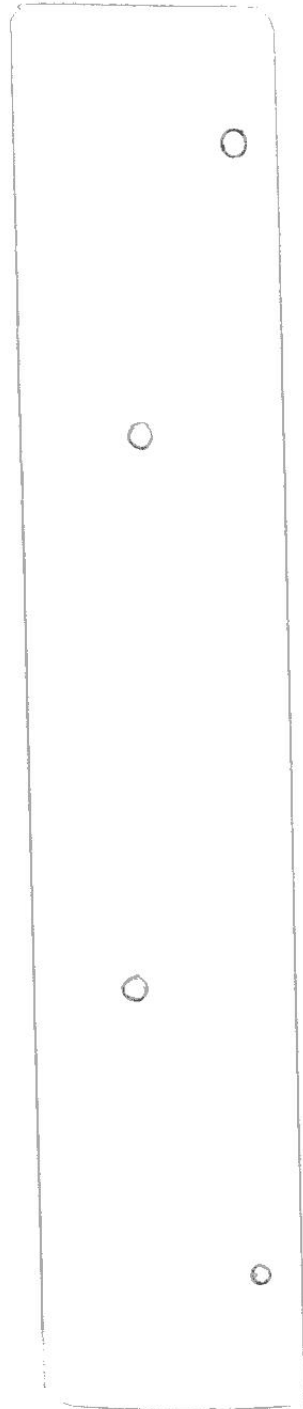


Bien sur il faut 2 plaques une à droite et une à gauche. Attention de souder les tiges support du bon côté.

J'ai meulé l'ensemble et enduit de 2 couches de Rustrol Owarol pour éviter la rouille.



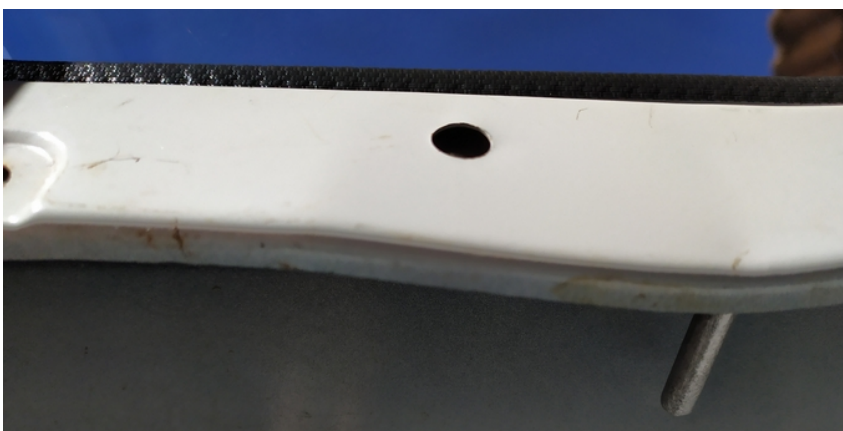
Taille réelle de la plaque avec emplacement des trous à réaliser.



Fixer la plaque à l'aide d'une vis de 5 et surtout d'un écrou Nilstop afin de maintenir la plaque contre la tôle.



Bien sur les tiges support seront orientées vers l'aile.



Voilà pour la mécanique c'est terminée.

2) la réalisation des sacoches en cuir

Pour cela il faut une peau de vache. Et en cherchant bien il y en a toujours une autour de nous !!!

J'ai commandé la mienne chez Cuir sélection. Il faut une épaisseur de 3,2 à 4 mm car il y aura du poids et des outils. Les petits points chromés qui apparaissent sur le cuir sont des « vis Chicago ». Il en existe plusieurs diamètres et hauteurs que l'on trouve chez les marchands de cuir ou autres. Hauteur des vis 5 ou 6 mm. Pour percer le cuir, un emporte pièce de plomberie (pour réaliser les joints) sera suffisant. Attention le diamètre de l'emporte pièce devra être légèrement inférieur au diamètre de la vis Chicago.

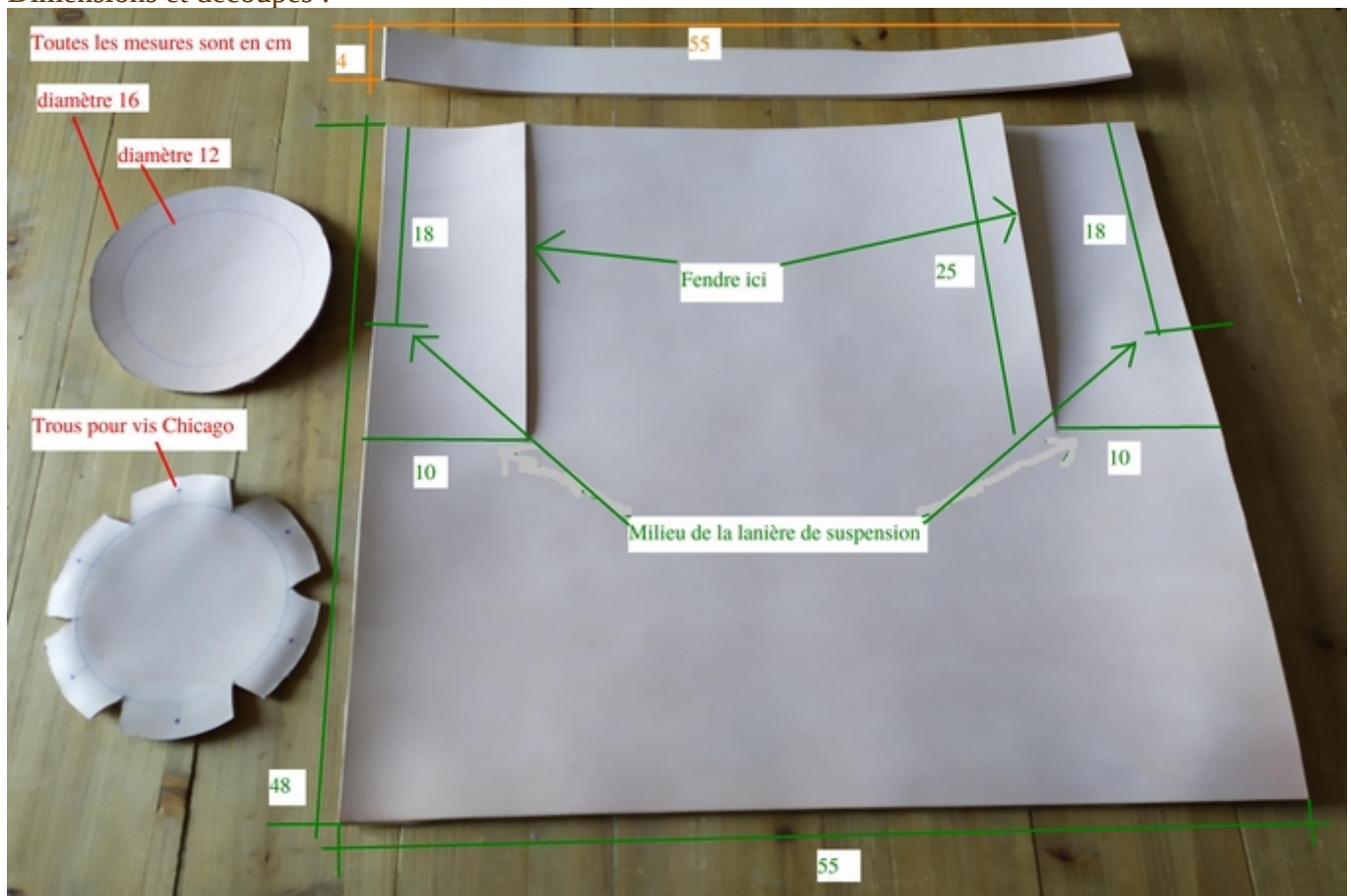


La sacoche est composée de 3 pièces. Et oui j'ai fait simple.

La lanière, le sac et les extrémités qui seront découpées comme celle du bas.



Dimensions et découpes :



Le cuir se coupe très bien au cutter (gros modèle) en passant plusieurs fois sur le trait.

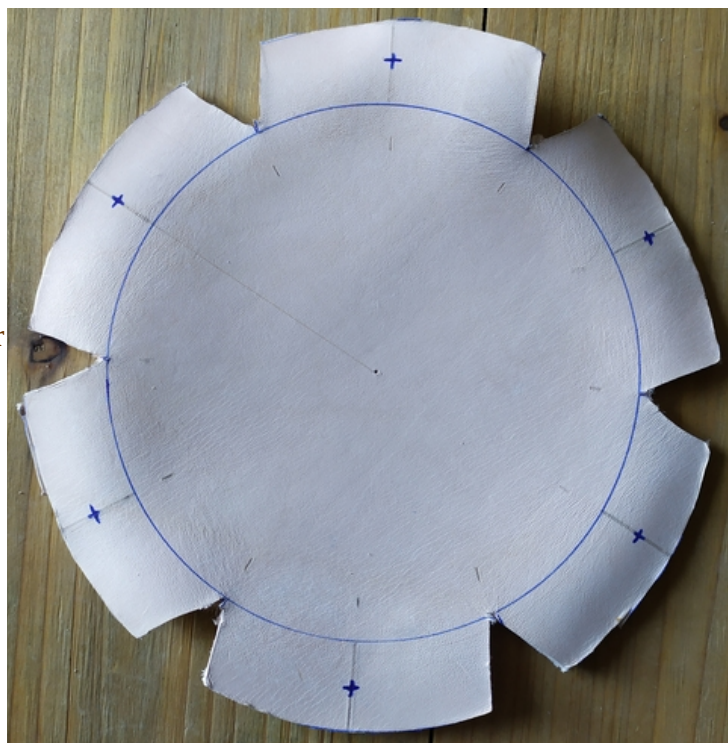
Afin de réaliser le cercle et les encoches, utiliser un compas. Rayon du cercle extérieur 8 cm. Rayon du cercle intérieur 6 cm, donc diamètre 12cm.

Longueur d'une encoche = rayon du cercle
Poser la pointe n'importe où sur le cercle, tracer un petit arc qui coupe le cercle. Sur ce croisement poser la pointe du compas et tracer un nouveau petit arc et ainsi de suite jusqu'à obtenir 6 encoches.

La hauteur des encoches est de 2 cm.

Chaque croix au centre des encoches est le repère du trou pour la vis Chicago.

Découper comme sur la photo.



Réaliser tous les trous.



Et maintenant il faut assembler tout ça. Et là on se pose tous la question : Il n'est pas un peu trop dur le cuir ?

Réponse :



15 minutes dans l'eau et il sera bien souple pour l'assemblage.
Ensuite on travaille avec le cuir mouillé.

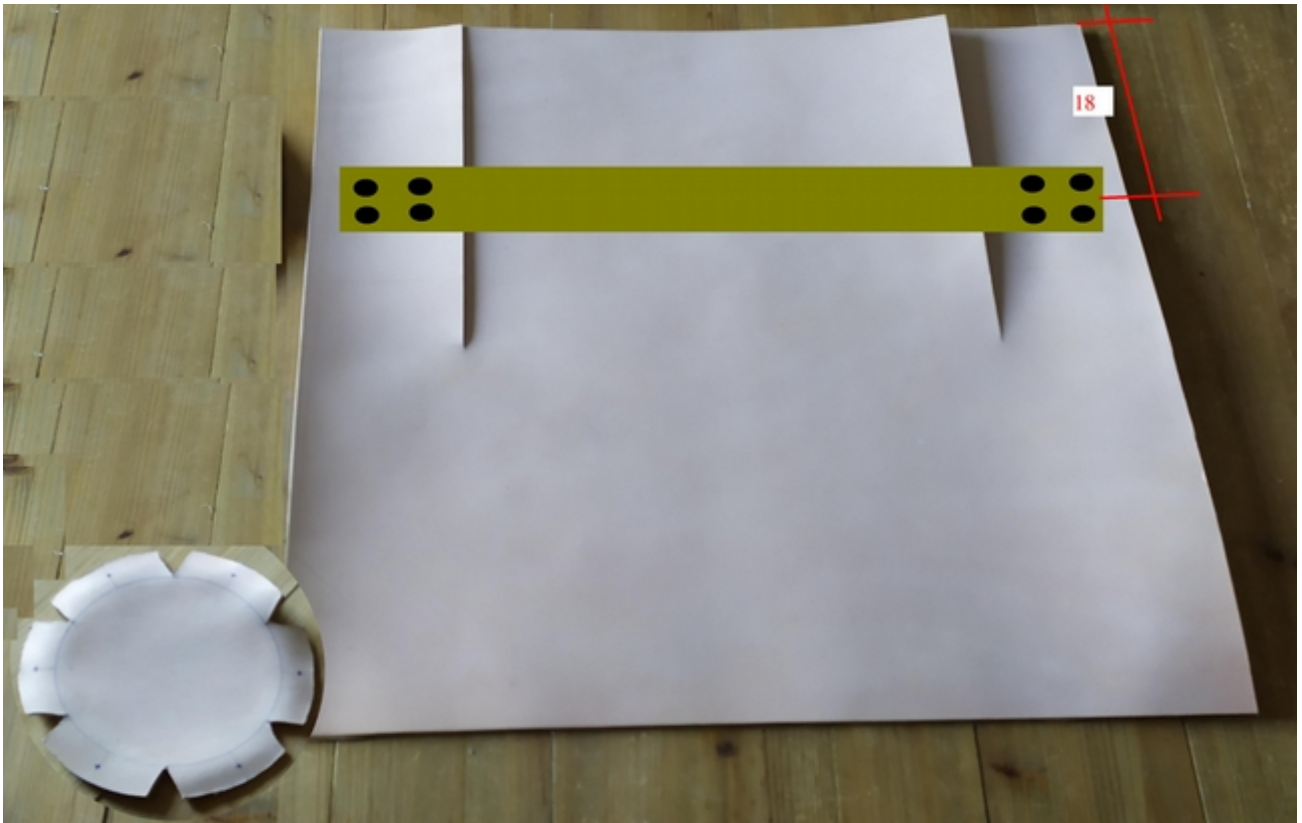
Désolé j'ai oublié de faire une photo de l'assemblage des disques sur le sac. Donc voici l'explication avec un montage photo.

Poser la lanière, comme sur la photo, repérer les trous sur le sac. Réaliser les trous et ne pas fixer la lanière.

Placer une encoche du disque à l'extrémité du sac. Repérer le trou de l'encoche sur le sac et faire le trou. Idem pour le côté opposé. Une fois les 2 trous réalisés, installer une vis Chicago dans chacun d'eux et passer à l'encoche suivante jusqu'à la dernière. Pour les encoches 5 et 6, il faudra retirer les vis afin de poser à plat le cuir pour le percer.

Fixer la lanière avec les vis.

Glisser la partie centrale dans le sac et laisser sécher 24h à l'ombre.



Ça y est, la sacoche est terminée.

Pour installer la sacoche, glisser la lanière sur l'aile afin qu'elle passe au-dessus des 2 tiges. Ainsi elle sera suspendue et reposera légèrement sur le passage de roue.



Il n'y a aucune gêne pour le passager.

Un petit conseil : afin d'éliminer le bruit de tintement des outils et pièces, je les ai emballés dans des sacs plastiques.

